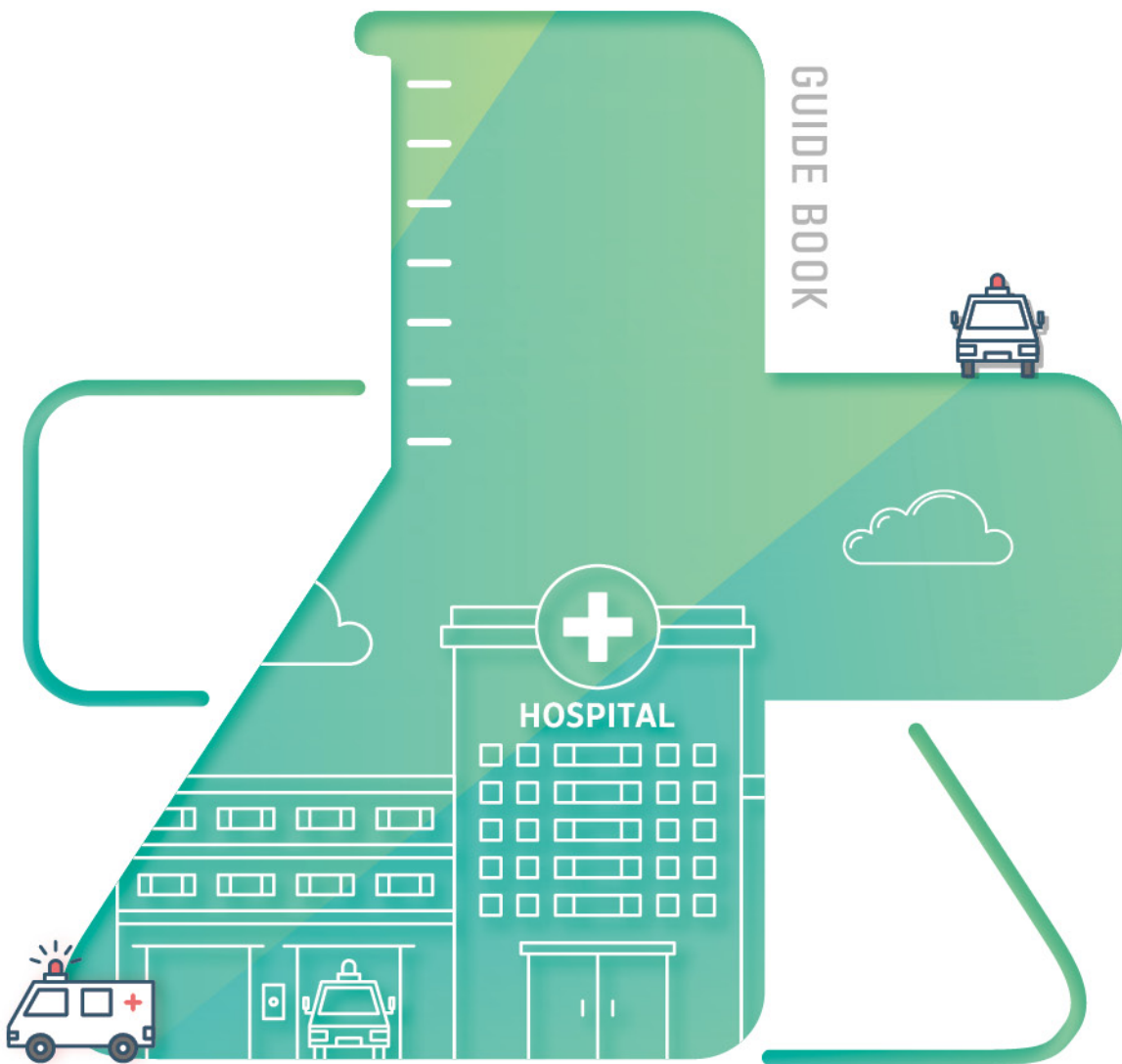


# 생활화학제품 응급대처 가이드북 II

화장품류·방향제류·완구류



환경독성 환경보건센터가 함께합니다.

# 주요 용어 설명

## 감작성

항원이 생체에 들어가 항체가 생산되도록 하는 성질이다.

## 고장 鼓腸

장 안에 가스가 차서 배가 붓는 병을 나타낸다.

## 고칼륨혈증 hyperkalemia

혈장 속 칼륨 농도가 정상치(3.7~5.3mEq/L)보다 높은 상태를 의미한다. 신부전, 심한 외상, 광범위한 화상 등의 경우에 일어난다.

## 고칼슘혈증 hypercalcemia of malignancy

혈장 속의 칼슘 농도가 정상치(8.8~10.4mg/dl)보다 높은 상태이다. 혈중 칼슘의 농도가 증가하면 구토와 상복부 통증이 나타나고 좀 더 증가되면 의식소실까지 나타날 수 있다.

## 공기 색전증 Air embolism

공기가 혈관계로 유입되어 혈류를 막음으로써, 혈류를 공급 받아야 되는 장기에 기능 부전을 일으켜 발생하는 질환을 통칭한다.

## 글루코스-6-인산 탈수소효소 G6PD 결핍증

글루코스-6-인산탈수소효소가 결핍해서 생기는 용혈성 빈혈을 말한다. 반성유전(伴性遺傳)에 의해 말라리아 치료제, 해열제, 설파제 등의 복용으로 급성 약제 야기성 용혈 증상을 나타내는 것이 특징이다.

## 기관지경련 bronchismus

기관지 연근육이 비정상적으로 수축하는 것을 말하며, 이

로 인해 호흡기 기도가 좁아지거나 막히게 되며 기침을 동반한 쌉쌉거리는 소리를 내게 된다. 천식과 기관지염의 중요 증상이다.

## 대사성산성혈액증 metabolic acidosis

물질대사 과정에서 산이 과도하게 생산되거나, 체외로부터 유입된 과량의 수소 이온이 체내에 존재하거나, 탄산수소 이온의 과다 배출에 의하여 체내 세포액의 탄산수소 이온의 수준이 비정상적으로 낮은 상태이다.

## 동통

통증. 몸에 장애를 주는 자극이 가해진 경우에 생기는 감각이다.

## 마비성 장폐색 paralytic ileus

장폐색은 장, 특히 소장이 부분적 또는 완전히 막혀 음식물, 소화액, 가스 등의 장 내용물이 통과하지 못하는 질환을 말한다. 이때 장의 근육 운동이 정지되어 음식이나 장내 물질이 통과되지 못해 장이 폐색되는 상태를 마비성 장폐색이라고 한다.

## 메트헤모글로빈혈증 methemoglobinemia

질산염 과다섭취나 유전적인 장애 등으로 혈액소의 철분이 산화되어 혈액소가 갈색화되어 정상적인 산소와의 결합이 이루어지지 않는 상태를 말한다.

## 미란 erosion

피부 또는 점막의 표층이 결손된 것을 말하며, 흔히 피부염이나 화상·외상 등으로 작은 물집이나 고름집이 터진 자리에 생긴다.

## 발적 redness

급성 염증 시 나타나는 징후의 하나로, 국소 소동맥, 모세혈관의 충혈에 의해 피부 및 점막이 빨간빛을 띤다.

## 비후

기관을 구성하는 세포 크기의 증가로 기관 또는 그 일부가 종대 내지는 발육 과도로 되는 증상이다.

## 빈호흡 tachypnea

호흡수가 증가하고 동시에 호흡이 얕아진 상태를 빈호흡(과다호흡)이라 부른다. 빈호흡에는 호흡곤란이 동반된다.

## 산성혈증 acidosis

혈액 pH가 정상 범위를 넘어 산성으로 변화된 상태, 또는 pH는 거의 변화하지 않는다고 해도 산에 대한 혈액의 정상적인 완충능력이 감소된 경우에 나타나는 증상이다.

## 순환 혈액량 감소성 쇼크

순환계의 혈액량 불충분으로 말초 장기로 갈 혈액이 부족해서 생기는 쇼크이다. 과다 출혈, 설사나 구토 시 수분 손실에 따른 혈액의 누출이 원인이 된다.

## 십이지장염 Duodenitis

십이지장 점막에 염증성 세포침윤이 나타나는 것을 말한다. 십이지장염은 위산이 과다한 상태에서 헬리코박터 감염과 같이 십이지장 점막 방어기전을 약화시키는 요인이 동반되어 있을 때 잘 발생한다.

## 약물 남용 drug abuse

감정, 인식, 행동 따위에 인위적인 변화를 일으키기 위해 향정신성 약물을 비의학적 방법으로 사용하는 것이다.

## 약물 오용 drug misuse

약물을 본래의 용도와는 다르게 사용하는 것으로, 이와 같은 행위를 지속하면 약물 중독 따위의 증상이 나타날 수 있다.

## 오심 nausea

오심(구역)이란 구토에 앞서 일어나는, 속이 메스꺼워 토하려고 하는 상태이다.

## 오연

어린이의 머리·목·손·발·입의 근육 조직이 연약하고 무력한 병을 통틀어 이르는 말. 세 살 이전에 잘 생기는데 선천적인 기혈 부족에 후천적인 영양 장애가 겹쳐서 생긴다.

## 오인

잘못 보거나 잘못 생각함.

## 용혈 hemolysis

적혈구의 세포막이 파괴되어 헤모글로빈이 혈구 밖으로 나오는 현상이다.

## 용혈성 빈혈 hemolytic anemia

혈액 내에서 적혈구가 과도하게 파괴되어 발생하는 빈혈이다. 빈혈의 일반적인 증상으로 어지럽고 운동 시 숨찬 느낌이 생긴다. 눈의 흰자위가 노래지고 소변 색깔이 진한 경우 병원을 방문하여야 한다.

## 유문부

위의 넓은 몸통과 샘창자 사이에 있는 부분이다.

## 작열감 burning sensation

타는 듯한 느낌의 통증 내지는 화끈거림을 말한다. 작열감은 다양한 원인에 의해 나타날 수 있으며, 아토피피부염, 접촉피부염과 같은 각종 피부염(습진)이나 대상포진과 같은 피부 감염증, 곤충 자상으로 인해 피부에 발생한 염증이 그 원인 중 하나이다.

## 저칼슘혈증 Hypocalcemia

체내 칼슘 수치가 정상(8.810.5mg/dL)보다 낮은 상태를 의미한다. 저칼슘혈증은 대부분 부갑상선 저하증, 비타민 D 결핍증 그리고 약물에 의해 발생한다.

## 조해성

공기 중에 노출되어 있는 고체가 수분을 흡수하여 녹는 현상이다.

## 종창 swelling

세포수가 증가하지 않은 채로 신체가 국소적 혹은 전신적으로 부어오르는 것을 의미한다. 신체 어디에나 발생할 수 있으며, 몸의 특정 부위에 생기거나 기관을 침범하는 등 다양한 양상으로 발생할 수 있다.

## 착란상태

의식장애 중 의식혼탁이 심한 상태이다. 중독이나 전염성 질환 등에서 볼 수 있는 아멘티아(amentia)보다도 더 넓은 의미로, 조현병(정신분열병)이나 뇌의 기질적인 병의 경우에도 볼 수 있는 것을 일괄한 개념이다.

## 청식제

피부 또는 환부에 부착한 의약품, 지방, 연고, 혈액 따위를 닦아 내기 위하여 사용되는 외용제이다. 목적에 따라 용해제, 산화제 또는 비누 따위가 사용된다.

## 케톤산증 ketoacidosis

당뇨병, 기아, 과도한 알코올 섭취 등에 의해 발생할 수 있는 응급상태이며, 몸속 혈액 내에서 케톤체(ketone body) 증가 및 산도(pH)가 낮아지게 되는 상태를 이른다.

## 파종성혈관내응고증후군 DIC. disseminated intravascular coagulation

여러 가지 선행 질환에 의해 응고 촉진인자가 혈관 내로 유입되어 광범위한 혈관 내 혈전 형성 및 출혈을 야기하는 증후군이다.

## 폐수종

폐의 혈관 및 폐포 벽을 통해서 혈액 및 조직액을 함유한 장액성 누출액이 폐포 내에 고인 상태를 말한다. 증세로는 현저한 호흡곤란이 나타난다. 천명, 다량의 장액성 가래, 기침, 가슴 답답함, 식은땀, 치아노제, 빈맥 등의 증상이 나타난다.

## 표재성 손상

피부 겉 표면만 손상이 된 상태를 말한다.

## 화학적 손상

자극성이 강한 화학약품(산, 알칼리 등)의 접촉 및 흡입에 의하여 피부조직의 응고, 용해, 괴사 등의 손상을 말한다.

## 화학적 폐렴

화학적 연기를 들이마시거나 해로운 먼지나 입자를 흡입하여 발생하는 폐의 염증 증상이다. 흡인물의 pH가 폐 손상의 정도를 결정하는 데 pH가 2.4 이상이면 생리식염수를 같은 양 흡인한 것과 같은 손상을 일으키나 pH가 2.4 이하이면 심한 염증 반응을 일으킨다.

## 흡습성

물질이 공기 중의 습기를 빨아들이는 성질이다.





# 생활화학제품 응급대처 가이드북 II

화장품류·방향제류·완구류